

Руководство пользователя

Прежде всего, прочтите эту важную информацию

Батарея

В приобретенных вами часах батарея питания устанавливается на фабрике и должна быть немедленно заменена при первых признаках недостаточности питания (не включается подсветка, тусклый дисплей) у ближайшего к вам дилера или дистрибьютора фирмы «CASIO».

Защита от воды

- Часы классифицируются по разрядам (с I по V) в соответствии со степенью их защищенности от воды. Уточните разряд ваших часов с помощью приведенной ниже таблицы, для правильной эксплуатации ваших часов.

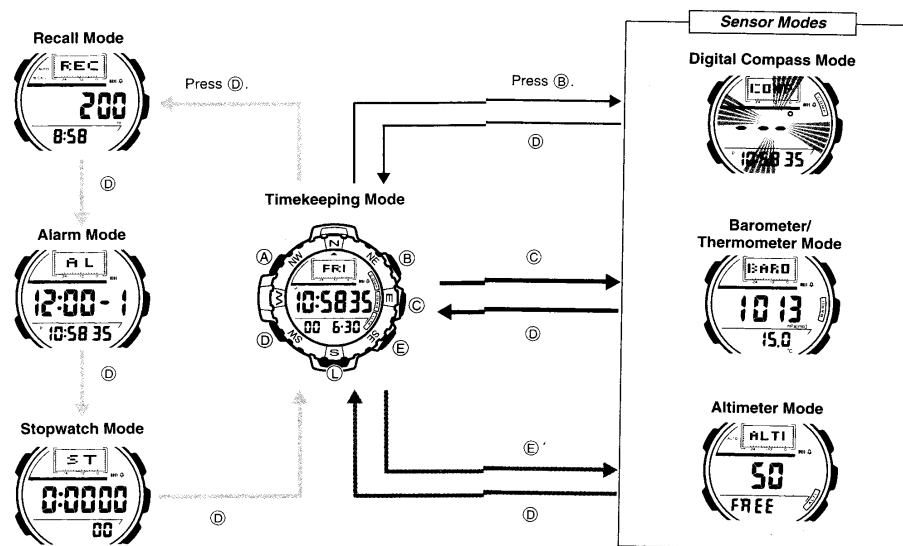


(Light)

*Разряд	Маркировка на корпусе	Брызги, дождь и т.п.	Плавание, мытье машины и т.п.	Подводное плавание, ныряние и т.п.	Ныряние с аквалангом
I	-	Нет	Нет	Нет	Нет
II	WATER RESISTANT	Да	Нет	Нет	Нет
III	50M WATER RESISTANT	Да	Да	Нет	Нет
IV	100M WATER RESISTANT	Да	Да	Да	Нет
V	200M WATER RESISTANT 300M WATER RESISTANT	Да	Да	Да	Да

*Примечания для соответствующих разделов:

- I. Часы не защищены от воды. Избегайте попадания любой влаги.
 - II. Не вытаскивайте коронку, если часы мокрые.
 - III. Не нажимайте кнопки часов под водой.
 - IV. Если часы подверглись воздействию соленой воды, то тщательно промойте их и вытрите насухо.
 - V. Часы могут использоваться при погружении с аквалангом (за исключением таких глубин, при которых требуется гелиево-кислородная смесь).
- Особенностью некоторых защищенных от воды часов является наличие у них кожаных ремешков. Не надевайте эти часы во время плавания или какой-либо другой деятельности, при которой ремешок погружается в воду.



Уход за вашими часами

- Никогда не пытайтесь вскрывать корпус и снимать заднюю крышку.
- Замена резиновой прокладки, защищающей часы от попадания воды и пыли, должна осуществляться через каждые 2-3 года.
- Если внутрь часов попадет влага, то немедленно проверьте их у ближайшего к вам дилера или дистрибьютора фирмы CASIO.
- Не подвергайте часы воздействию предельных температур.
- Хотя часы рассчитаны на использование их в обычных условиях, тем не менее, вы должны избегать грубого обращения с ними и не допускать их падения.
- Не пристегивайте ремешок слишком сильно. Между вашим запястьем и ремешком должен проходить палец.
- Для очистки часов и ремешка используйте сухую мягкую ткань, либо мягкую ткань, смоченную в водном растворе мягкого нейтрального моющего средства. Никогда не используйте легко испаряющимися средствами (например, такими, как бензин, растворители, распыляющиеся чистящие средства и т.п.).
- Когда вы не пользуетесь вашими часами, храните их в сухом месте.
- Избегайте попадания на часы бензина, чистящих растворителей, аэрозолей из распылителей, клеящих веществ, краски и т.п. Химические реакции, вызываемые этими материалами, приводят к повреждению прокладок, корпуса и полировки часов.
- Особенностью некоторых моделей часов является наличие на их ремешке изображений, выполненных шелкографией. Будьте осторожны при чистке таких ремешков, чтобы не испортить эти рисунки.

Для часов с пластмассовыми ремешками...

- Вы можете обнаружить белесое порошкообразное вещество на ремешке. Это вещество не вредно для вашей кожи или одежды и может быть легко удалено путем простого протирания куском ткани.
- Попадание на пластмассовый ремешок пота или влаги, а также хранение его в условиях высокой влажности может привести к повреждению, разрыву или растрескиванию ремешка. Для того, чтобы обеспечить длительный срок службы пластмассового ремешка, при первой возможности протирайте его от грязи и воды с помощью мягкой ткани.

Для часов с флуоресцентными корпусами и ремешками...

- Длительное облучение прямым солнечным светом может привести к постепенному исчезновению флуоресцентной окраски.
- Длительный контакт с влагой может вызвать постепенное исчезновение флуоресцентной окраски. В случае попадания на поверхность часов любой влаги, как можно скорее сотрите ее.
- Длительный контакт с любой другой намоченной поверхностью может привести к обесцвечиванию флуоресцентной окраски. Следите за отсутствием влаги на флуоресцентной поверхности и избегайте ее контакта с другими поверхностями.
- Сильное трение поверхности, имеющей нанесенную флуоресцентную краску, о другую поверхность может привести к переносу флуоресцентной краски на эту поверхность.



Фирма «CASIO COMPUTER CO., LTD» не несет ответственности за какой бы то ни было ущерб, который может возникнуть при использовании этих часов, и не принимает никаких претензий со стороны третьих лиц.

ОБЩЕЕ ОПИСАНИЕ РЕЖИМОВ РАБОТЫ

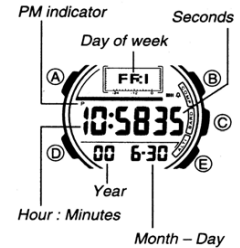
На рисунке изображен общий вид часов в Режиме Текущего времени. Нажмите кнопку “D” для перехода из разряда в разряд в следующей последовательности:
 Режим Текущего Времени → Режим Записной Книжки → Режим Звуковых Сигналов → Режим Секундомера → Режим Текущего Времени.
 Используйте кнопки “B”, “C” и “E” для перехода из Режимы датчиков:
 Режим Текущего Времени – Режим Компаса (нажатие кнопки “B”).
 Режим Текущего Времени – Режим Барометра/Термометра (нажатие кнопки “C”).
 Режим Текущего Времени – Режим Высотометра (нажатие кнопки “E”).
 В любом режиме нажатие кнопки “D” обеспечивает переход в Режим Текущего Времени.

РЕЖИМ ТЕКУЩЕГО ВРЕМЕНИ

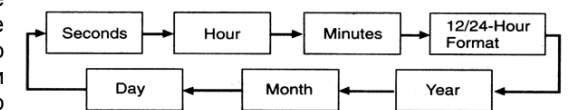
Установка времени и даты

1. Нажмите кнопку “A” в Режиме Текущего Времени. Изображение секунд начнет мигать.

2. Нажмите кнопку “D” для выбора значений для коррекции в следующей последовательности: Секунды → Часы → Минуты → 12/24 часовой формат → Год → Месяц → Число → Секунды.



3. Если вы выбрали для коррекции секунды (изображение секунд мигает), нажмите кнопку “E” для сброса значения счетчика секунд в 00. Если вы нажмете кнопку “E” при значении счетчика секунд между 30 и 59, то значение счетчика установится в 00 и 1 прибавится к счетчику минут, если значение счетчика секунд будет между 00 и 29, то изменение счетчика минут не произойдет.
 4. Для изменения значений минут и т.д., используйте кнопки “E” для увеличения и кнопку “B” для уменьшения значений.
- Удерживание кнопки в нажатом состоянии позволяет изменять значения с большей скоростью.
 - День недели устанавливается автоматически в соответствии с датой.
 - Дата может быть установлена в пределах от 1 января 2000г. до 31 декабря 2039г.
 - Для переключения режима представления времени (12-24), используйте кнопки “E” или “B” в режиме текущего времени. При выбранном 12-часовом формате на экране появляется индикация “P” для обозначения времени после полудня, для обозначения времени до полудня индикация отсутствует. При выбранном 24-часовом формате на дисплее появляется индикация “24”.
 - 5. После установки даты и времени, нажмите кнопку “A” для возврата в Режим Текущего времени.
 - Если вы не будете нажимать кнопки в течение некоторого времени, то часы автоматически перейдут в режим Текущего времени.



Подсветка

В любом режиме нажмите кнопку “L” для освещения дисплея в течение двух секунд.

- Подсветка этих часов выполнена на электролюминесцентных (EL) элементах, мощность которых падает после длительного срока использования.
- Во время освещения дисплея часы испускают слышимый сигнал. Это происходит потому, что элементы подсветки вибрируют, это не является показателем неисправности часов.
- Подсветку трудно разглядеть, если на часы падают прямые солнечные лучи.
- Частое использование подсветки сокращает жизнь элемента питания.

Автоподсветка

1. Вы можете включить функцию автоподсветки, нажав кнопку “C” в Режиме Текущего Времени или в Режимы Компаса, Давления, Температуры, Высотометра.
2. Расположите руку так, чтобы часы находились в горизонтальном положении, а затем поверните руку с часами к себе примерно на 40 градусов. При этом

